

Ministério do Turismo e Banco do Brasil apresentam
BB DTVM apresenta e patrocina

Construções Sensíveis

— A experiência geométrica latino-americana na coleção Ella Fontanals-Cisneros

CONVITE À ATIVAÇÃO / DIGITAL / JUNHO DE 2018

CCBB EDUCATIVO – ARTE & EDUCAÇÃO / JACA.CENTER

Luiz Sacilotto

'C8752', 1987

Acrílico e aquarela sobre tela
89,9 x 89,9 cm



Introdução

Este Convite à Ativação funciona como um dispositivo para criação e diálogo com as obras e os pensamentos da exposição 'Construções Sensíveis – A experiência geométrica latino-americana na coleção Ella Fontanals-Cisneros'.

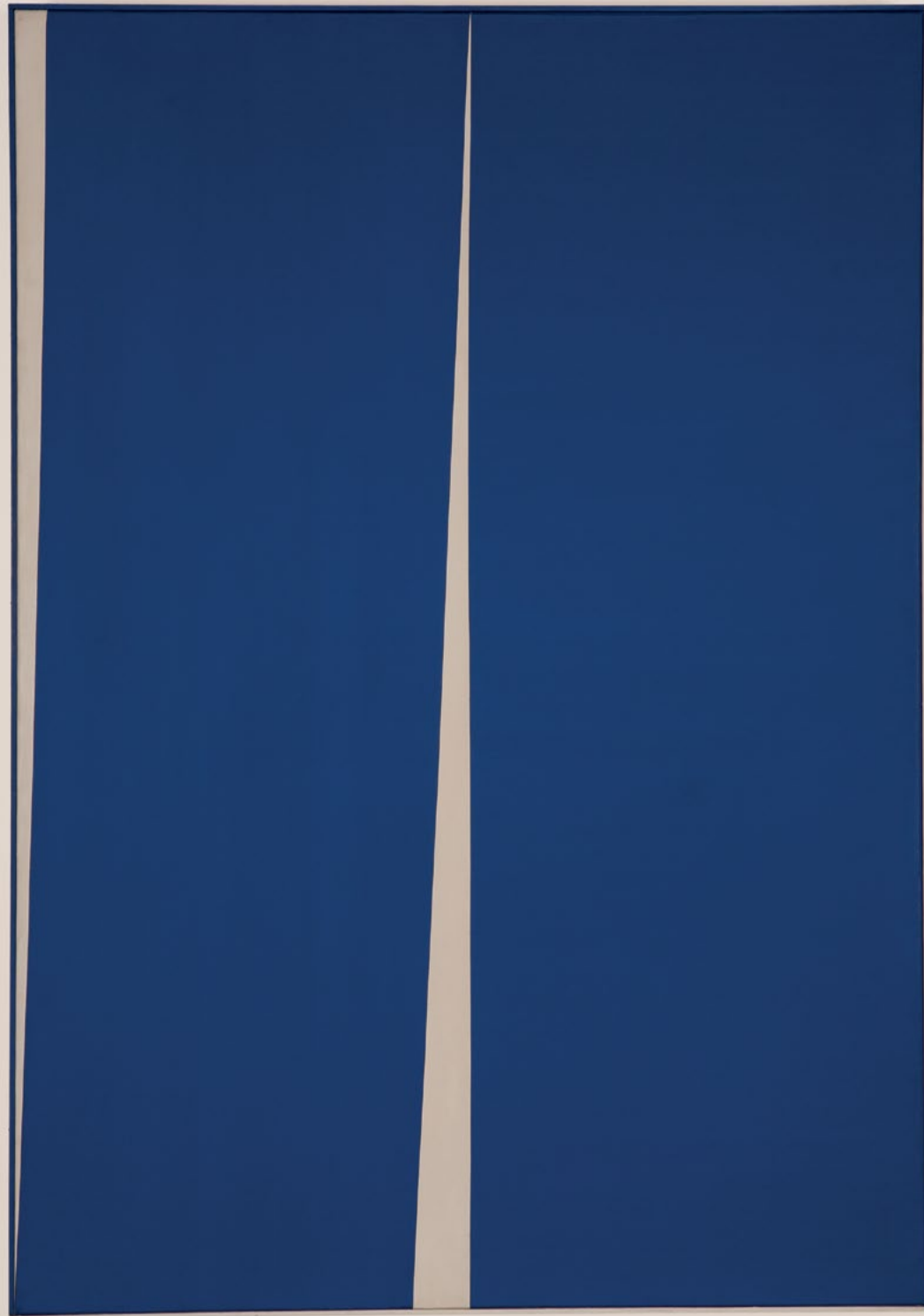
Essa exposição reúne trabalhos de artistas que têm em comum o fato de terem vivido na América Latina e desenvolvido seus trabalhos, processos e experiências a partir de questões relacionadas à abstração e à geometria. Alguns deles também se dedicaram à incorporação do espectador como elemento ativo e estrutural das suas obras, a ponto de algumas delas dependerem da participação do público para sua efetivação.

A ideia deste documento é gerar conversas sobre os trabalhos dos artistas e das artistas em exposição. Por isso dividimos com você algumas formas de experimentar, combinar e transitar pelos trabalhos que integram a mostra. Além disso, você encontra aqui um espaço para esculpir cartografias e explorar com linhas, dobras e espaços as possibilidades de imaginar e construir territórios.

Carmen Herrera

'Cobalto y Blanco', 1960

Acrílico sobre tela
108,6 x 153,7 cm



Olhar e participar

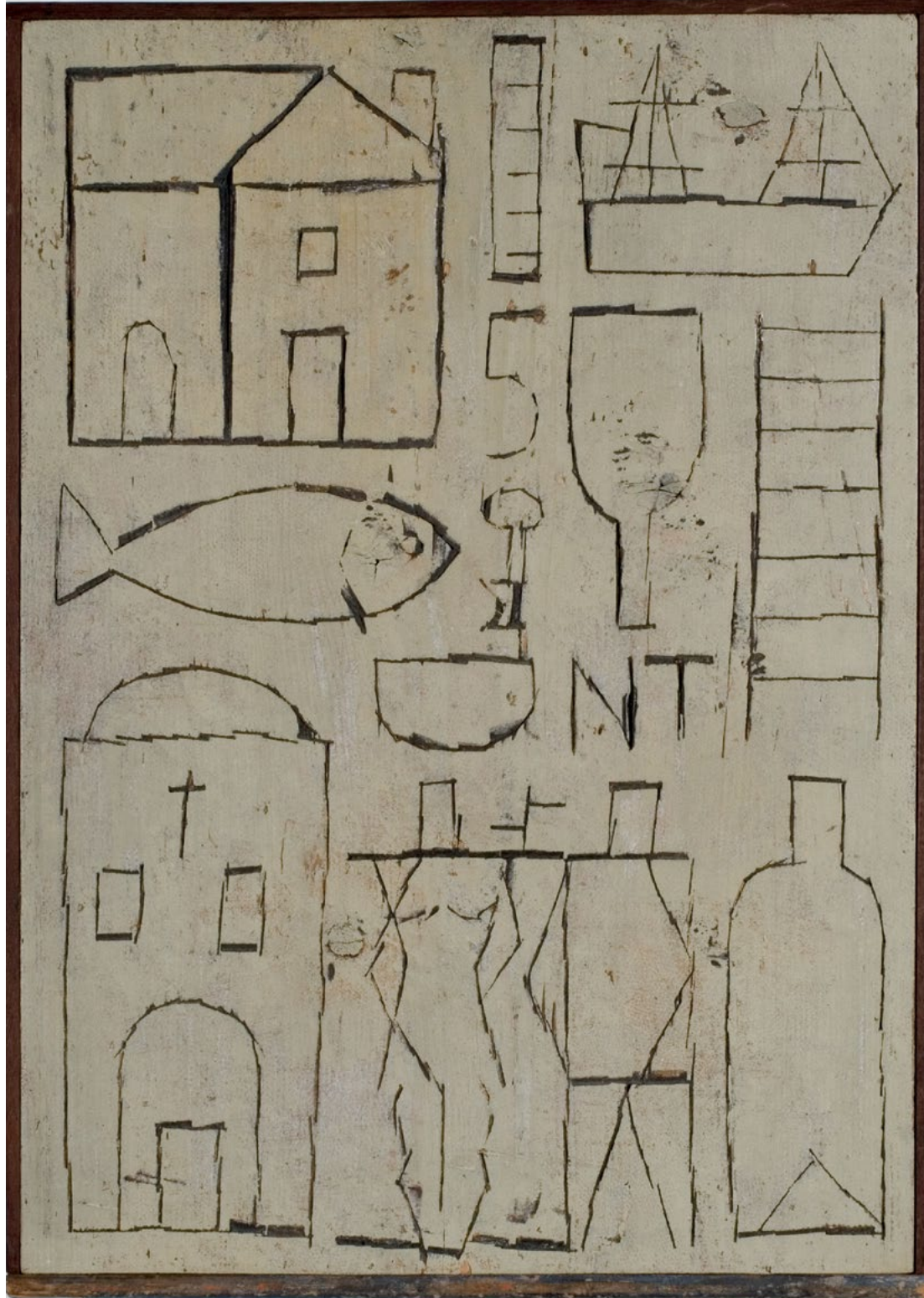
A busca pelo movimento — ou pela impressão de movimento — na pintura é uma questão comum para vários artistas desta exposição. Alguns deles criaram trabalhos que se transformam a partir do olhar do espectador sobre a superfície da tela.

Ao longo deste material, experimente olhar as obras a partir de diferentes pontos de vista. Pergunte-se quem muda de lugar.

Joaquín Torres García

'Grafismo Inciso con Dos Figuras', 1930

Óleo sobre madeira incisa
30,5 x 43,9 cm



A forma como ideal

*Como seria um mundo de formas?
Quais formas organizam o mundo?*

Na primeira metade do século 20, vivendo em uma sociedade entre guerras, numerosos artistas europeus encontraram em seus processos criativos possibilidades de reimaginar o mundo. Para alguns deles, a abstração e as formas geométricas poderiam ser uma linguagem comum e universal — afinal, um quadrado é sempre um quadrado em qualquer lugar.

Atuantes na América Latina, muitos dos artistas presentes nesta exposição idealizavam a construção de um mundo ordenado pelas formas, ao mesmo tempo em que encontravam nas coisas do mundo as formas geométricas. Para esses artistas, um círculo é um círculo, mas pode ser também um sol.

Grete Stern

'MADI' (fotomontagem), 1947

Gelatina de prata coloidal
24 x 30 cm



***Como nasce uma obra de arte?
E como será que os artistas se
organizam para produzir?***

O desejo de dialogar com uma pluralidade de pensamentos, conceitos e propostas fez com que muitos artistas presentes na exposição ‘Construções Sensíveis – A experiência geométrica latino-americana na coleção Ella Fontanals-Cisneros’ se organizassem em coletivos de produção artística.

Um exemplo disto são os fotógrafos brasileiros, que se organizavam em fotoclubes. Muitas vezes, essa união de pensamentos e práticas foi registrada em manifestos – textos nos quais esses artistas expressaram publicamente seus ideais e definiram, como integrantes do grupo, o que fazer e como agir.

Os manifestos ajudavam a pensar coletivamente os modos de fazer e refletir sobre as produções artísticas de determinados grupos em diferentes épocas.

Construindo territórios comuns

Desde a Terra do Fogo no sul da Argentina até o deserto de Sonora, no norte do México, de Punta Pariñas no Peru à Ponta do Seixas na Paraíba, o território que conhecemos como América Latina inclui uma profusão de geografias, culturas e histórias, reunidas por um fato histórico de natureza violenta: a colonização do continente pela Espanha e por Portugal.

Nesse processo, novos jeitos de fazer, falar e sentir foram impostos pelos colonizadores, criando fronteiras que hoje limitam a circulação de pessoas, ideias e sentimentos. Essa experiência também criou novas culturas em tensão com as já existentes, cujas perspectivas, conceitos e valores compartilhados questionavam, em grande parte, a cultura europeia.

As práticas dos artistas que, em meados do século 20, trabalharam com linguagens abstratas são também resultado dessas dinâmicas.



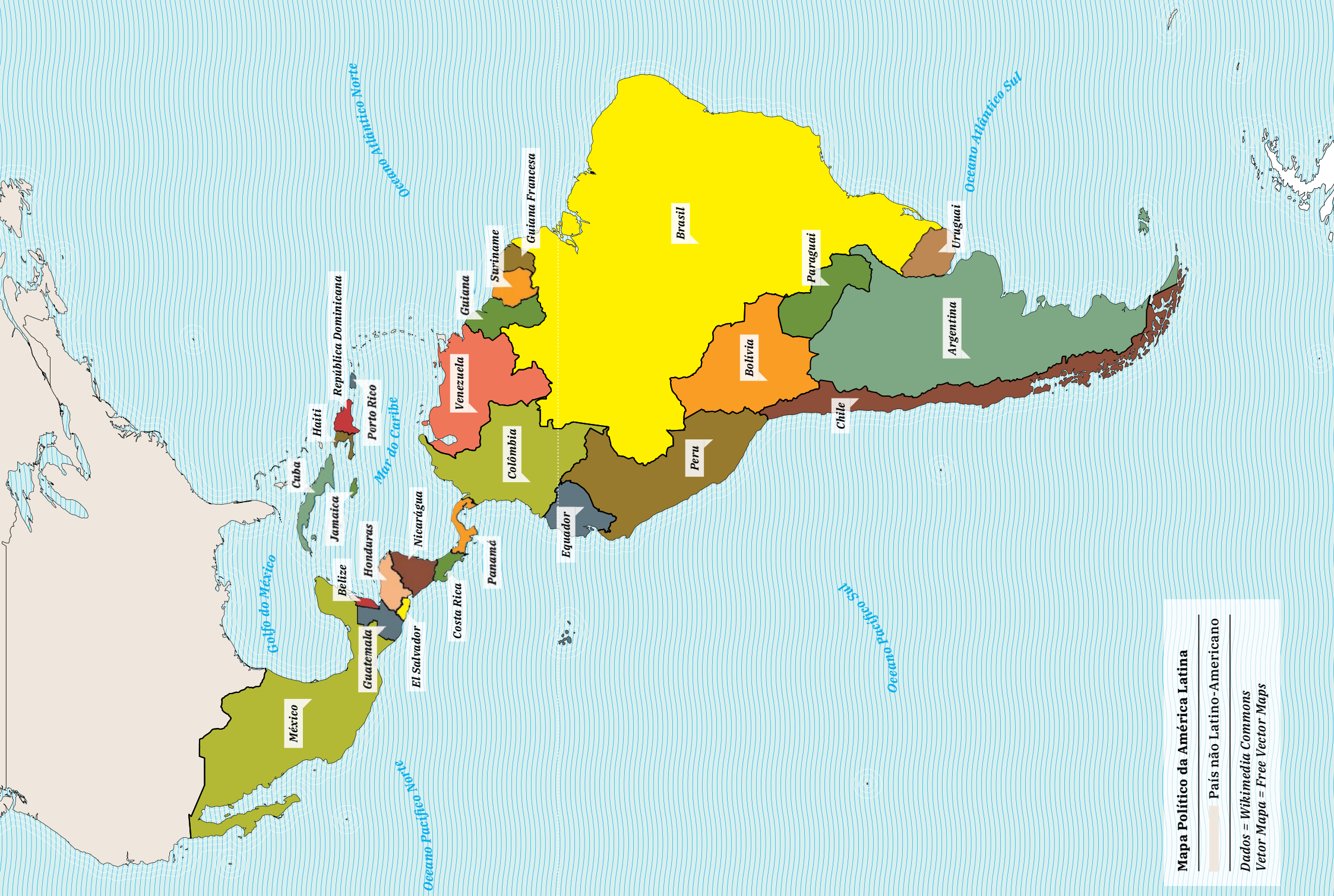
Como esculpir cartografias

Materiais necessários

- Mapas da América Latina
- Coragem para rasgar

Instruções

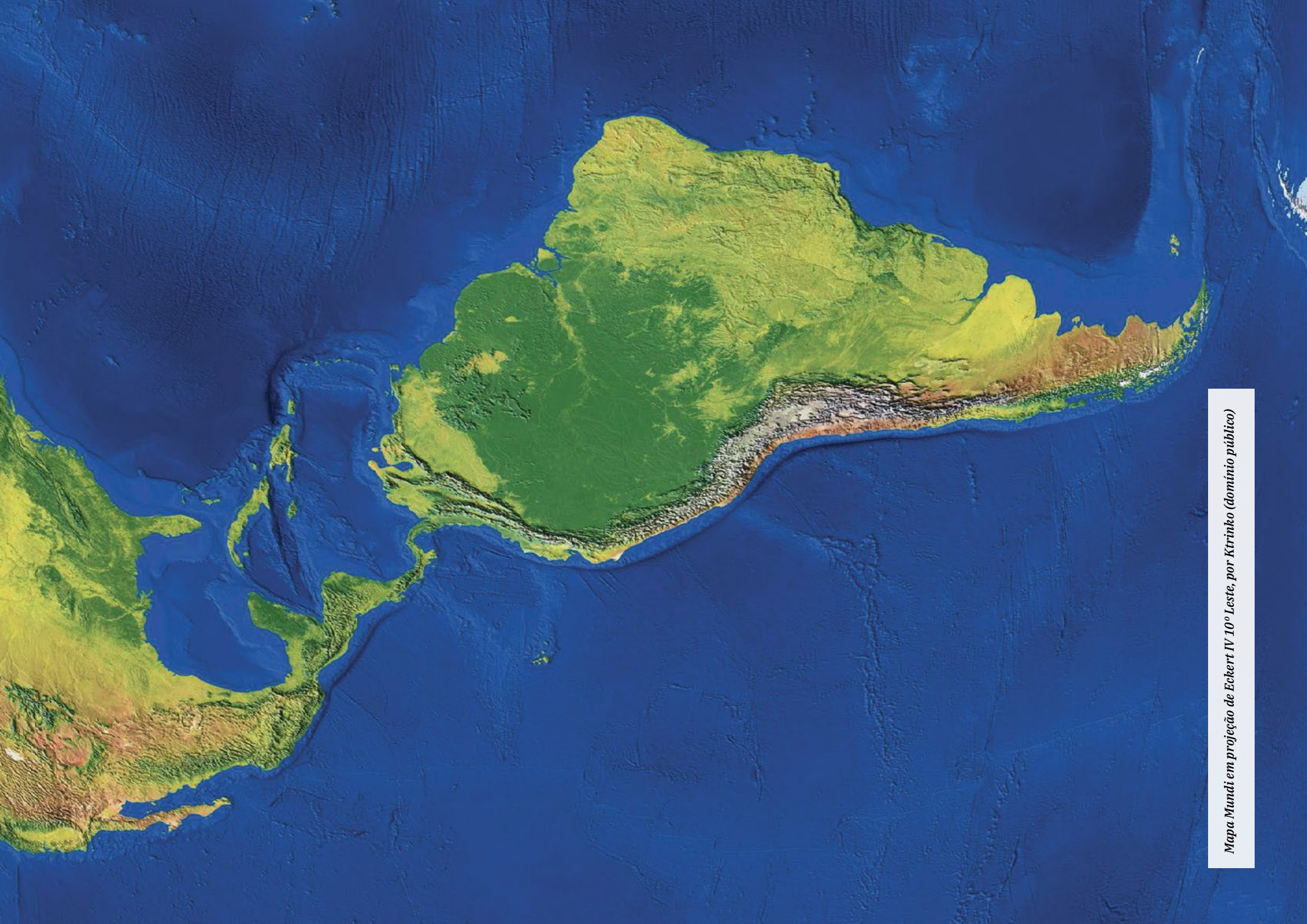
- 01 – Imprima os mapas apresentados nas próximas páginas deste material. Se preferir, pesquise outros mapas em atlas e livros da sua casa ou desenhe seus próprios mapas.
- 02 – Observe o mapa e imagine formas nesse plano.
- 03 – Rasgue e dobre seu mapa onde e quantas vezes desejar.
- 04 – Tente deixar seu mapa se sustentar de pé e assim virar escultura.
- 05 – Coloque sua escultura no melhor lugar para ela.
- 06 – Observe os novos pontos de contato, as novas interrupções e as sobreposições no mapa. O que você reconhece no mapa? Quais formas de organização percebe? Como mudou o território com sua intervenção?
- 07 – Quando quiser, desfaça as dobras e volte ao mapa plano.
- 08 – Comece de novo o com passo número 1.
- 09 – Quantas esculturas cabem no seu plano? Quantas Américas Latinas são possíveis?



Mapa Político da América Latina

País não Latino-Americano

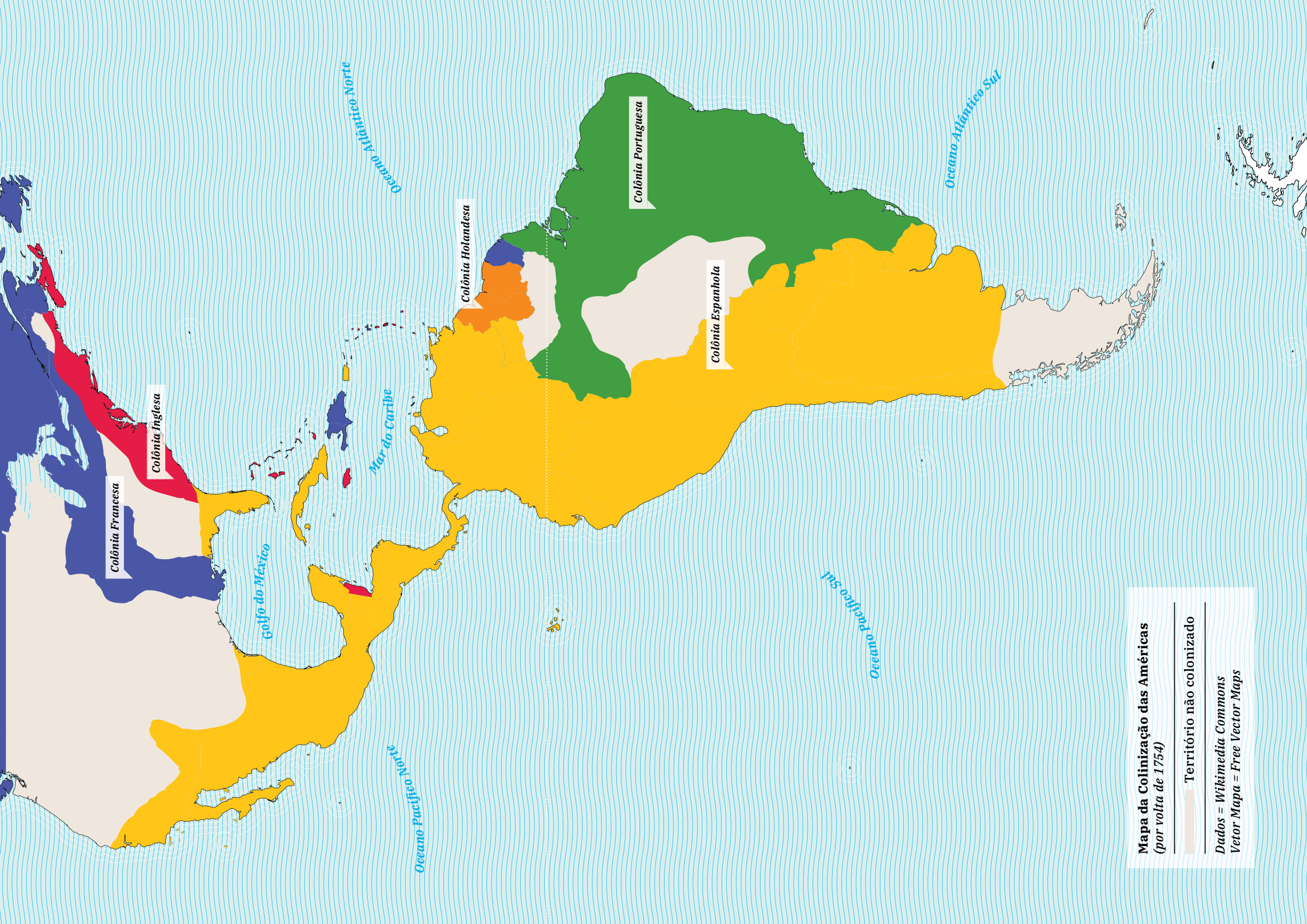
Dados = [Wikimedia Commons](#)
Vector Mapa = [Free Vector Maps](#)



Mapa Mundi em projeção de Eckert IV 10° Leste, por Ktrinko (domínio público)



Amerique Septentrionale et Meridionale, Pierre M. Lapie, 1819 (David Rumsey)





Novissima et Accuratissima Totius Americae Descriptio, John Ogilby, 1671 (David Rumsey)

Centro Cultural Banco do Brasil

Rua Primeiro de Março, 66 – Centro CEP 20041-001 – Rio de Janeiro (RJ)

Informações (21) 3808-2070 | (21) 3808-2254

Nos termos da Portaria 3.083, de 25/09/2013, do Ministério da Justiça, informamos que o Alvará de funcionamento deste CCBB tem N° 489095, de 03/01/2003 sem vencimento.

ccbb.com.br | ccbbeducativo.com

f/cbb.rj @ccbb_rj @ccbb.rj

L Livre para todos os públicos

Centro de Atendimento BB

4004 0001 ou 0800 729 0001

SAC

0800 729 0722

Deficiente Auditivo ou de Fala

0800 729 0088

Ouvidoria

0800 729 5678

Patrocínio

Banco do Brasil

Realização

Ministério da Cultura

Centro Cultural Banco do Brasil

Programa CCBB Educativo

Arte e Educação

Idealização, Produção e

Coordenação Administrativa

JA.CA

Pesquisa

Afluentes

Coordenação Geral/Artística

Francisca Caporali

Samantha Moreira

Coordenação Pedagógica,

Acessibilidade e Inclusão

Gleyce Kelly Heitor

Coordenação Executiva

Tatiana Richard

Produção Executiva

Alexandra Duarte

Assistência Administrativa

Gustavo Carvalho

Coordenação

Marcio Harum (SP)

Mateus Mesquita (BH)

Pablo Lafuente (RJ)

Yana Tamayo (DF)

Coordenação Educativa

Amanda Freitas (SP)

Fabiola Rodrigues (BH)

Maria Clara Boing (RJ)

Viviane Pinto (DF)

Produção

Fernando Derzié Luz (DF)

Jurandy Valença (SP)

Kika Bruno (BH)

Marianne Giuliano (RJ)

Coordenação de Comunicação

Sarah Matos

Coordenação de Design

Gabriel Figueiredo

Design

Marcio Gabrich

Assistência de Design

Artur Souza

Leo Passos

Coordenação Mídias Sociais

Rodrigo Salgado

Educadoras/es (RJ)

Alice Nin

Ana Valvassori

Anderson Matos

Angélica Yonghui Wenjun

Arthur Queiroz

Cintia Maria Ricardo

Daniel Bruno

Davi Vasconcelos

Érika Lemos Pereira

Geancarlos Barbosa

Gustavo Barreto

Janine Magalhães

Jonathan Fonseca

Lais Moraes

Mariana Moraes

Monique Chagas

Pablo Amorim

Pedro Siqueira

Rafael Bqueer

Sheila Azevedo

Tayná Leoncio

Thaina Nunes

William Araujo

Exposição

CONSTRUÇÕES SENSÍVEIS

a experiência geométrica latino-americana na coleção Ella

Fontanals-Cisneros

Produção

Arte A Produções

Curadoria

Ania Rodriguez

Rodolfo de Athayde

Educativo



Produção



Realização

MINISTÉRIO DA
CULTURA

GOVERNO
FEDERAL